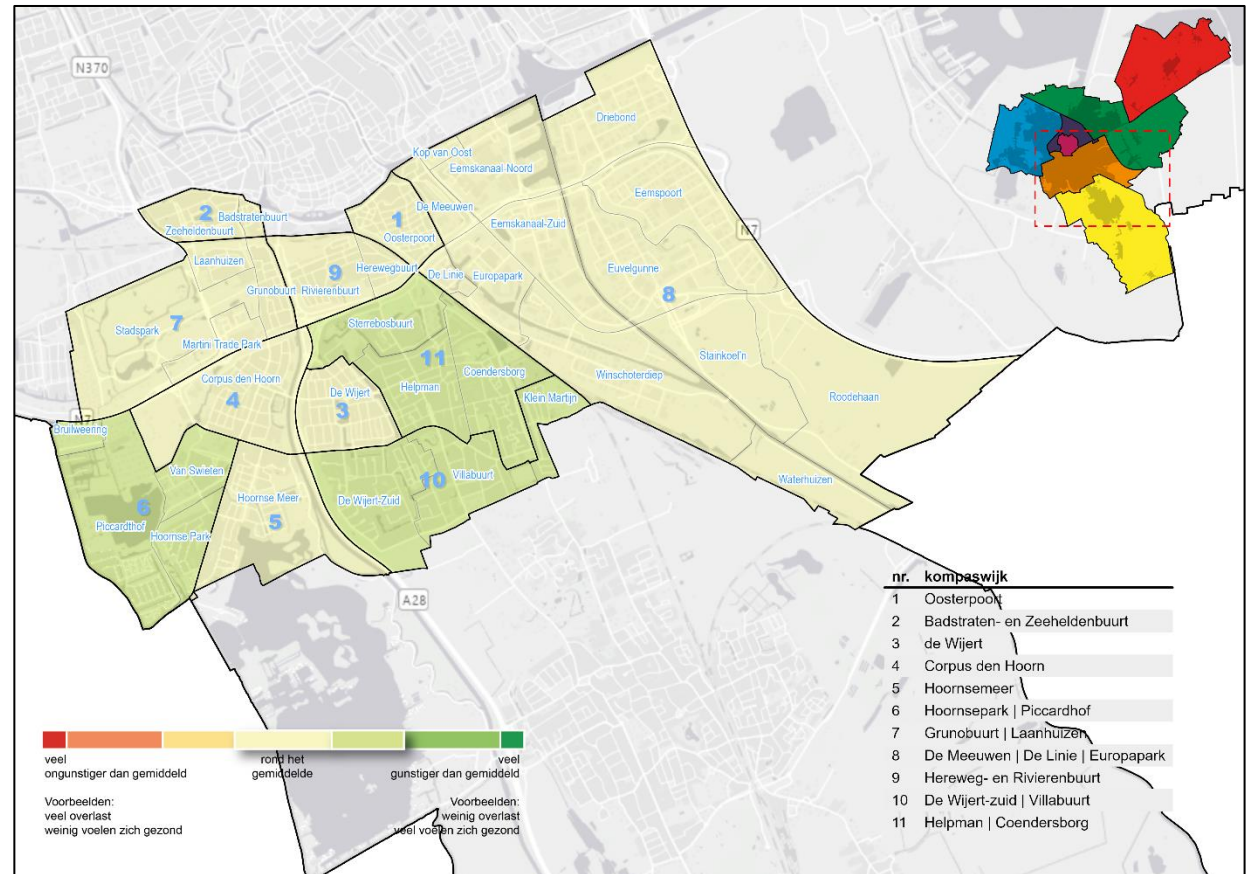


Gebiedsanalyse Zuid

- ◆ Gebied Zuid bestaat uit 20 verschillende buurten en wijken, het Stadspark en bedrijventerrein Zuidoost. Voor deze analyse onderscheiden we 11 (deels gecombineerde) wijken. De kleuren in het kaartje laten zien hoe de wijken ervoor staan. De wijken hebben een eigen karakter: nieuwbouwwijken van rond 1990 of daarna, oudere en vooroorlogse buitenwijken en oudere stadswijken.
- ◆ De groene kleur van Hoornsepark – Piccardthof, De Wijert-zuid – Villabuurt en Helpman – Coendersborg laat zien dat de situatie in deze wijken over het geheel gunstiger is dan gemiddeld binnen de gemeente. De situatie in de andere wijken is gemiddeld (geel). Er zijn in dit gebied geen wijken die onder het gemiddelde scoren.
- ◆ Zie de laatste pagina voor de leeswijzer.



Aantal inwoners per wijk



Nieuwbouwwijk	Oude buitenwijk	Oude stadswijk
Hoornsemeer	Corpus den Hoorn	Oosterpoort
Hoornsepark – Piccardthof	De Wijert	Hereweg- en Rivierenbuurt
De Meeuwen – De Linie – Europapark	De Wijert-zuid – Villabuurt	Badstraten- en Zeeheldenbuurt
	Helpman – Coendersborg	Grunobuurt – Laanhuizen

Trends en ontwikkelingen



- Q In de wijk Hoornsepark – Piccardthof is het aantal meldingen over personen met verward of onbegrepen gedrag sterk toegenomen. Hierdoor is het aantal meldingen ruim boven het gemiddelde gekomen.
- Q Waar het vertrouwen in de gemeente in de andere wijken toeneemt, neemt dit af in de Hoornsemeer. Hierdoor ligt het vertrouwen in de gemeente nu onder het gemeentelijke gemiddelde in de Hoornsemeer.
- Q De tevredenheid over de nabijheid van openbaar vervoer is lager dan gemiddeld en sterk afgenomen in de Oosterpoort.
- Q Het aantal kinderen in minimahuishoudens is toegenomen in Badstraten- en Zeeheldenbuurt en Hereweg- en Rivierenbuurt.
- Q Vooral in de Oosterpoort, De Meeuwen – De Linie – Europapark, Hereweg- en Rivierenbuurt, De Wijert en Badstraten- en Zeeheldenbuurt verwachten inwoners dat hun buurt erop vooruitgaat. In 2024 verwachten daarnaast meer inwoners een vooruitgang dan in 2022. In Corpus den Hoorn en Hoornsemeer verwachten meer inwoners dan gemiddeld dat hun buurt erop achteruitgaat. Het aandeel inwoners dat dit denkt, is wel afgenomen.

Aandachtspunten



- ! In de wijken De Wijert-zuid-Villabuurt, en Hoornsepark – Piccardthof zijn inwoners over het algemeen tevreden en ervaren zij weinig problemen.
- ! De verkeersveiligheid in De Meeuwen – De Linie – Europapark is lager dan gemiddeld, met name door het hoge aantal verkeersongevallen.
- ! De staat en het onderhoud van de omgeving is in de Badstraten- en Zeeheldenbuurt, Corpus den Hoorn, De Wijert, Hereweg- en Rivierenbuurt en de Oosterpoort onder gemiddeld.

Blijmakers en problemen



- ◆ De nabijheid van de binnenstad is de grootste blijmaker in Zuid. Dit geldt met name voor de wijken nabij het centrum. In deze wijken is men ook blij met de levendigheid. Rust wordt veel genoemd in De Wijert-zuid – Villabuurt, Hoornsemeer en Hoornsepark – Piccardthof, in deze laatste twee wijken is ook de nabijheid van natuur een blijmaker. De nabijheid van winkels is een grote blijmaker in Corpus den Hoorn, De Wijert, Helpman – Coendersborg.
- ◆ De meest genoemde problemen in Zuid zijn de verkeersveiligheid en het parkeren van auto's. In Helpman – Coendersborg en De Meeuwen – De Linie – Europapark is verkeersveiligheid het meest genoemde probleem. Het parkeren van auto's wordt door een groot deel van de inwoners in de Badstraten- en Zeeheldenbuurt als probleem genoemd. In de Oosterpoort wordt het gebrek aan groen, geluidsoverlast en het parkeren van de fiets vaak als problemen genoemd. Het fietsparkeren wordt in de Hereweg- en Rivierenbuurt en in Grunobuurt – Laanhuizen als meest voorkomende probleem genoemd.

Prognose



- ◆ De verwachting is dat het inwonertal in Zuid tot 2034 met 4.150 inwoners toe zal nemen.
- Q In alle wijken wordt een toename verwacht, voornamelijk in de buurten van Swieten, Europapark, Helpman, de Grunobuurt en de Rivierenbuurt. In al deze buurten wordt de toename veroorzaakt door geplande nieuwbouw.
- ◆ We verwachten dat het aantal minderjarige kinderen in Zuid als geheel tot 2034 iets toe zal nemen, met name in de Badstraten- en Zeeheldenbuurt en Grunobuurt – Laanhuizen.
- ◆ Het aantal 65-74-jarigen en voornamelijk 75-plussers in Zuid gaat vermoedelijk stijgen.

Inwoners van Zuid

Wonen in Zuid:

- ◆ In 2025 woonden in Zuid 56.200 inwoners verspreid over 35.300 huishoudens. Dit zijn 1.000 inwoners en 1.100 huishoudens meer dan in 2023. De stijging van het aantal huishoudens komt bijna geheel ten goede aan het aantal eenpersoonshuishoudens (met name in de Oosterpoort, Hereweg- en Rivierenbuurt en Grunobuurt – Laanhuizen)
- ◆ Gebiedsdeel Zuid bestaat vooral uit middelgrote wijken.
- ◆ Het aandeel kinderen in Zuid is lager dan het gemeentelijke gemiddelde.
- Q Het aandeel jongeren met een leeftijd van 18 tot en met 26 jaar is hoger dan gemiddeld in de Badstraten- en Zeeheldenbuurt, Oosterpoort, Hereweg- en Rivierenbuurt en de Grunobuurt – Laanhuizen. Dit betreft voor een groot deel studenten.
- ◆ In Zuid wonen 9.400 inwoners met een leeftijd van 65 jaar of ouder, waarvan 4.500 ouder dan 75. Het aandeel 65-plussers is hoger dan gemiddeld in Hoornsemeer, De Wijert-zuid – Villabuurt, Hoornsepark – Piccardthof en Corpus den Hoorn.



- ◆ In Zuid zijn er 1.480 eenoudergezinnen. In De Wijert, Corpus den Hoorn en Hoornsemeer is het aandeel eenoudergezinnen hoger dan gemiddeld.
- ◆ Het aandeel inwoners met een migratieachtergrond is in Zuid net lager dan gemiddeld. In De Meeuwen – De Linie – Europapark, De Wijert en Badstraten- en Zeeheldenbuurt wonen meer mensen met een migratieachtergrond dan gemiddeld in de gemeente. In De Wijert-zuid – Villabuurt, Hoornsepark – Piccardthof is het aandeel migranten lager dan gemiddeld. In De Wijert en De Meeuwen – De Linie – Europapark wonen relatief veel inwoners met een niet-Westerse migratieachtergrond.
- ◆ In Zuid is het aandeel hoogopgeleiden hoger dan gemiddeld in de gemeente. Vooral in De Wijert-zuid – Villabuurt, Hoornsepark – Piccardthof en Helpman – Coendersborg wonen relatief veel hoogopgeleiden.

Badstraten- en Zeeheldenbuurt	Grunobuurt – Laanhuizen	Hereweg- en Rivierenbuurt	Oosterpoort	Corpus Hoorn	den De Wijert	Helpman – Coendersborg	Hoornsepark – Piccardthof	Hoornsemeer	De Wijert-zuid – Villabuurt	De Meeuwen – De Linie – Europapark

Wonen in Zuid – Kwaliteit fysieke leefomgeving



Woningen

- ◆ In Zuid zijn er tussen 2023 en 2025 600 woningen bijgekomen. Hiermee heeft Zuid inmiddels 30.500 woningen. Het aantal woningen is voornamelijk toegenomen in de wijken Grunobuurt – Laanhuizen, Helpman – Coendersborg en De Meeuwen – De Linie – Europapark. In De Wijert is het aantal woningen afgenomen.
- 🔍 De helft van de woningen in Zuid zijn appartementen. We vinden relatief veel boven- of benedenwoningen in de wijken grenzend aan het centrum en in Helpman – Coendersborg.
- 🔍 In De Wijert-zuid – Villabuurt en Hoornsepark – Piccardthof staan veel vrijstaande en twee-onder-één-kap woningen.
- 🔍 Koopwoningen zijn er vooral in Hoornsepark – Piccardthof en De Wijert-zuid – Villabuurt. Corporatiewoningen vinden we vooral in De Wijert en in Corpus den Hoorn. Er is een toename van corporatiewoningen in de Grunobuurt. Particulier verhuurde woningen staan veelal in de Hereweg- en Rivierenbuurt, Oosterpoort en Badstraten- en Zeeheldenbuurt. In de laatste buurt is het aantal particuliere huurwoningen de laatste jaren toegenomen. In Corpus den Hoorn, De Wijert en Helpman – Coendersborg zien we juist een afname van de particuliere verhuur.
- 🔍 In de Oosterpoort, de Hereweg- en Rivierenbuurt en de Badstraten- en Zeeheldenbuurt zijn inwoners minder tevreden over de kwaliteit van hun woning dan gemiddeld. Inwoners van deze wijken vinden ook dat er in hun buurt veel slecht onderhouden woningen staan. In Hoornsepark – Piccardthof en De Wijert-zuid – Villabuurt zijn inwoners juist ruim bovengemiddeld tevreden over de kwaliteit van hun woning.
- ◆ In de meeste wijken is de wens om te verhuizen lager of rond het gemiddelde. Een uitzondering hierop zijn De Wijert, Hereweg- en Rivierenbuurt en Grunobuurt – Laanhuizen. Hier is de verhuishwens hoger dan gemiddeld.

Openbare ruimte

- 🔍 In Hoornsepark – Piccardthof en De Wijert-zuid – Villabuurt zijn inwoners tevreden over de openbare ruimte en is er weinig verloedering. In De Wijert komt verloedering juist vaker voor dan gemiddeld.
- 🔍 In de wijken Hereweg- en Rivierenbuurt, Oosterpoort en Badstraten- en Zeeheldenbuurt zijn inwoners minder tevreden over de aanwezigheid van sport- en spelplekken dan gemiddeld. De tevredenheid in de Hereweg- en Rivierenbuurt en Helpman – Coendersborg is tussen 2022 en 2024 erg toegenomen. Hierdoor ligt de tevredenheid met de aanwezigheid van sport- en spelplekken in de Hereweg- en Rivierenbuurt inmiddels dicht bij het gemeentelijke gemiddelde dan in 2022. In de Hoornsemeer en Grunobuurt – Laanhuizen zijn veel inwoners tevreden over de nabijheid van sport- en spelplekken.
- 🔍 In de Oosterpoort en Hereweg- en Rivierenbuurt zijn de inwoners minder tevreden dan gemiddeld over de aanwezigheid van straatmeubilair.
- 🔍 In de Oosterpoort, Hereweg- en Rivierenbuurt, De Meeuwen – De Linie – Europapark en Badstraten- en Zeeheldenbuurt zijn inwoners minder tevreden dan gemiddeld over de aanwezigheid van groenvoorzieningen in de buurt. In de Oosterpoort en Hereweg- en Rivierenbuurt zijn inwoners ook minder tevreden over het onderhoud van dit groen.
- 🔍 In De Wijert-zuid – Villabuurt en Hoornsepark – Piccardthof hebben de inwoners meer dan gemiddeld last van droogte. Overlast door hitte zien we het meest in de dichtbebouwde Oosterpoort, hier is het ook moeilijk om plekken voor verkoeling te vinden.
- 🔍 De netheid van de verharding in de wijk, zoals afval en onkruid, wordt in de Hereweg- en Rivierenbuurt, Corpus Den Hoorn en Badstraten- en Zeeheldenbuurt lager beoordeeld dan gemiddeld.

Verkeer en vervoer

- ◆ In Zuid is het aantal auto's per huishouden erg verschillend. In de wijken nabij het centrum hebben huishoudens minder auto's dan gemiddeld. In De Wijert-zuid – Villabuurt en Hoornsepark – Piccardthof is het aantal auto's per huishouden het dubbele van het gemeentelijke gemiddelde.
- Q In de Oosterpoort is de tevredenheid over de nabijheid van openbaar vervoer lager dan gemiddeld en sterk afgenomen. Er was ook een sterke afname in de Badstraten- en Zeeheldenbuurt en De Meeuwen – De Linie – Europapark. In Helpman – Coendersborg is er juist een toename van de tevredenheid geweest, waardoor nu meer inwoners dan gemiddeld tevreden zijn met het openbaar vervoer.
- Q In de Oosterpoort en de Badstraten- en Zeeheldenbuurt is het aandeel inwoners dat tevreden is over de parkeermogelijkheden in de buurt opvallend lager dan gemiddeld. In Hoornsepark – Piccardthof is het aandeel tevreden inwoners juist ruim boven het gemeentelijk gemiddelde. In Corpus den Hoorn en Hoornsemeer is de tevredenheid over parkeermogelijkheden afgenomen sinds de vorige meting, in Helpman – Coendersborg is deze juist toegenomen.
- ◆ Het parkeren van auto's wordt in Zuid meer dan gemiddeld als probleem ervaren, vooral in de Badstraten- en Zeeheldenbuurt. Alleen in Corpus den Hoorn en Hoornsepark – Piccardthof zien de inwoners het parkeren van auto's minder dan gemiddeld als probleem.
- Q De tevredenheid over de bereikbaarheid van de eigen buurt is lager dan gemiddeld en sterk afgenomen in de Oosterpoort.

- Q In De Meeuwen – De Linie – Europapark zijn minder inwoners dan gemiddeld tevreden over de verkeersveiligheid. Ook in De Wijert wordt de verkeersveiligheid lager gewaardeerd dan gemiddeld. Dit is ook de wijk waar, samen met de Oosterpoort per km² de meeste verkeersongevallen voorkomen. Absoluut gezien komen de meeste verkeersongevallen voor in De Meeuwen – De Linie – Europapark, een groot deel van deze ongevallen vindt plaats in industriegebied Zuidoost.
- Q Inwoners van De Wijert ervaren beduidend meer overlast door autoverkeer dan gemiddeld. In Hoornsepark – Piccardthof hebben inwoners juist opvallend minder last van overlast door autoverkeer; het minst van de hele gemeente.
- Q Overlast door gestalde fietsen komt vaker voor dan gemiddeld in de wijken nabij aan het centrum.



Leven in Zuid – Kwaliteit van leven



Werk en rondkomen

- ◆ Zuid is het gebiedsdeel met het grootste aantal vestigingen en banen, 27% van de vestigingen en 42% van de banen van de gemeente bevinden zich in Zuid. Het gaat om relatief grote vestigingen. Dit komt deels door de aanwezigheid van een aantal bedrijventerreinen op terrein Zuidoost. In De Meeuwen – De Linie – Europapark zit bijna 19% van de werkgelegenheid van de gemeente.
- ◆ Het aantal vestigingen in Zuid is in de afgelopen twee jaar toegenomen van 7.000 naar 7.400. Een groot deel hiervan is gevestigd in De Meeuwen – De Linie – Europapark (1.950), maar ook in Helpman – Coendersborg (1.100). Het aantal banen in Zuid is met 11.000 toegenomen naar 76.450 in totaal.
- ◆ Een groot deel van de banen is te vinden in de industrie, bouw, groothandel en de commerciële en niet-commerciële dienstverlening. Dit is meer dan gemiddeld in de gemeente. In Zuid is commerciële dienstverlening de branche met de meeste werkgelegenheid.
- 🔍 Vergeleken met andere wijken hebben de Oosterpoort en de Rivierenbuurt relatief veel vestigingen voor het aantal banen. Dit duidt op kleinere bedrijven.
- ◆ Het gemiddeld huishoudensinkomen in Zuid ligt boven het gemeentelijk gemiddelde. In Corpus den Hoorn, De Wijert, Badstraten- en Zeeheldenbuurt en de Oosterpoort ligt dit er ruim onder, in De Meeuwen-De Linie Europapark en vooral De Wijert-zuid – Villabuurt en Hoornsepark – Piccardthof er ruim boven.
- ◆ Inwoners van de wijken in Zuid hebben over het algemeen geen moeite met rondkomen. Gemeentebreed zien wij een positieve ontwikkeling sinds de vorige meting, maar er zitten wel behoorlijke verschillen tussen de

wijken. In de Hereweg- en Rivierenbuurt hebben meer inwoners dan gemiddeld moeite met rondkomen. In de wijken Oosterpoort, Badstraten- en Zeeheldenbuurt en Corpus den Hoorn ligt het aantal inwoners dat aangeeft moeite te hebben met rondkomen iets boven het gemeentelijk gemiddelde.

- 🔍 In De Wijert, Corpus den Hoorn, de Oosterpoort en de Hereweg- en Rivierenbuurt is het aandeel minimahuishoudens hoger dan gemiddeld in de gemeente. Het percentage kinderen dat in een minimahuishouden opgroeit is hoger dan gemiddeld in De Wijert, Hereweg- en Rivierenbuurt, Corpus den Hoorn en Grunobuurt – Laanhuizen.
- 🔍 In De Wijert en Corpus den Hoorn wonen meer inwoners die (langdurig) een uitkering Participatiewet ontvangen dan gemiddeld in de gemeente.
- ◆ Het aantal werklozen in Zuid ligt rond of net iets onder het gemeentelijk gemiddelde.
- 🔍 In De Wijert en Corpus den Hoorn is een hogere werkloosheid dan gemiddeld. In Corpus den Hoorn en in mindere mate De Wijert, Hoornsemeer en Helpman – Coendersborg is het percentage jeugdwerkloosheid hoger dan gemiddeld.
- 🔍 In De Wijert en Corpus den Hoorn lopen meer kinderen risico op leerachterstanden.
- 🔍 In Hoornsemeer en Hoornsepark – Piccardthof zien we een relatief hoog percentage jongvolwassenen zonder startkwalificatie. Het percentage volwassenen zonder startkwalificatie ligt in De Wijert en Corpus den Hoorn onder het gemiddelde.

Meedoen

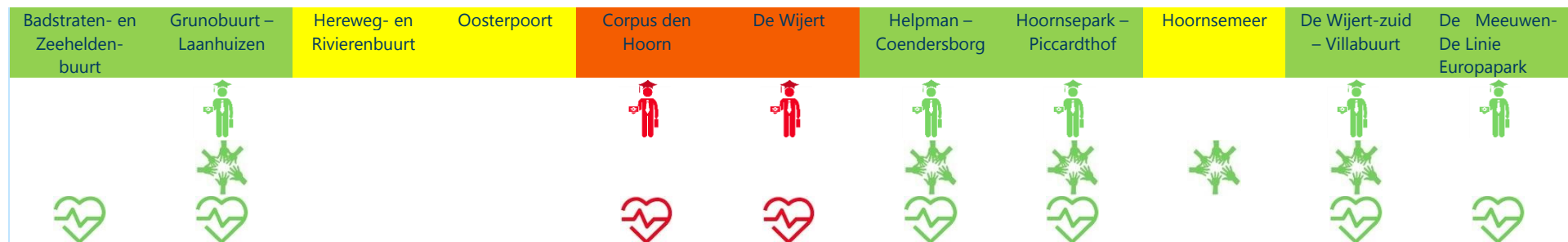
- ◆ Inwoners van Zuid zijn over het algemeen tevreden over de wijze waarop zij meedoen in de samenleving.
- Q In de Badstraten- en Zeeheldenbuurt, Hereweg- en Rivierenbuurt en Corpus den Hoorn voelen inwoners zich vaker dan gemiddeld eenzaam.
- ◆ Het aantal contacten wat men heeft ligt in Zuid rond het gemiddelde, alleen de inwoners van De Meeuwen – De Linie – Europapark geven minder vaak aan voldoende contacten te hebben. Contacten met buurtgenoten zien we het meest in de Hoornsemeer. In de studentenbuurten Badstraten- en Zeeheldenbuurt en Hereweg- en Rivierenbuurt zijn de contacten het sterkst met vrienden.
- Q In De Meeuwen – De Linie – Europapark is het aandeel inwoners wat aangeeft dat ze weinig mensen hebben met wie ze echt kunnen praten hoger dan gemiddeld. Ook in de Badstraten- en Zeeheldenbuurt en Corpus den Hoorn is dit aandeel wat hoger dan gemiddeld. In De Wijert lag het aandeel inwoners dat weinig mensen heeft om echt mee te praten bij de vorige meting boven het gemiddelde. Inmiddels is dit aandeel gedaald tot onder het gemiddelde.
- ◆ In de meeste wijken van Zuid ligt het aandeel inwoners dat sport hoger dan het gemeentelijk gemiddelde. In Corpus den Hoorn, De Wijert en De Meeuwen – De Linie – Europapark ligt dit aandeel juist lager dan gemiddeld. Het aandeel inwoners dat lid is van een sportvereniging of sportschool ligt redelijk rond het gemeentelijk gemiddelde. In Corpus den Hoorn zijn minder inwoners dan gemiddeld lid van een sportvereniging.

In de Badstraten- en Zeeheldenbuurt en Grunobuurt – Laanhuizen ligt het aandeel inwoners dat lid is van een sportvereniging of sportschool juist hoger dan gemiddeld.

- Q In De Wijert en Corpus den Hoorn, Hoornsemeer, Hoornsepark – Piccardthof en De Wijert-zuid – Villabuurt doen minder inwoners dan gemiddeld mee aan culturele activiteiten.

Gezondheid

- ◆ Inwoners van Zuid zijn gemiddeld tevreden over hun gezondheid in het algemeen. Alleen in Corpus den Hoorn en Hoornsemeer zien we een score die licht ongunstiger is dan het gemiddelde.
- ◆ Over het algemeen is men in Zuid net zo tevreden of zelfs meer tevreden met het leven dan gemiddeld, dit geldt ook voor zich gelukkig voelen. In de Badstraten- en Zeeheldenbuurt en de Hereweg- en Rivierenbuurt zijn inwoners minder tevreden met het leven en minder gelukkig dan gemiddeld.
- Q In de Badstraten- en Zeeheldenbuurt, Hereweg- en Rivierenbuurt en de Oosterpoort ligt het aandeel volwassenen dat zwaar drinkt hoger dan gemiddeld. In deze wijken en in De Wijert wordt daarnaast ook meer gerookt dan het gemeentelijk gemiddelde.



Beleving van Zuid – Kwaliteit sociale leefomgeving

Voorzieningen Samenleven Veiligheid



Voorzieningen

- ◆ De inwoners van Zuid zijn gemiddeld tevreden over voorzieningen in hun wijk. In Hoornsepark – Piccardthof scoren de voorzieningen lager dan gemiddeld.
- Q In Hoornsepark – Piccardthof is de afstand tot een grote supermarkt verder dan gemiddeld. In deze wijk is het aandeel inwoners dat tevreden is met de nabijheid van winkels voor dagelijkse boodschappen dan ook lager dan gemiddeld. Dit geldt ook voor De Meeuwen – De Linie – Europapark en Grunobuurt – Laanhuizen.
- Q De afstand tot winkels is in Helpman – Coendersborg, De Wijert en Corpus den Hoorn korter dan gemiddeld in Zuid. De tevredenheid met de nabijheid van winkels is hier dan ook hoger dan gemiddeld.
- Q Er is minder tevredenheid dan gemiddeld over de nabijheid van instanties voor maatschappelijke ondersteuning in de Oosterpoort, Hoornsepark – Piccardthof en De Meeuwen – De Linie – Europapark. Voor de Badstraten- en Zeeheldenbuurt is die tevredenheid gestegen en voor de Hereweg- en Rivierenbuurt gedaald. Beide scores onder het gemeentelijk gemiddelde.
- Q Over de aanwezigheid van medische instanties zijn inwoners van De Wijert en De Wijert-zuid – Villabuurt minder tevreden ten opzichte van vorige metingen. In de Badstraten- en Zeeheldenbuurt en Grunobuurt – Laanhuizen zijn inwoners ook minder tevreden over de aanwezigheid van medische instanties dan gemiddeld. In De Wijert-zuid – Villabuurt is de gemiddelde afstand tot een huisartspraktijk verder dan gemiddeld.
- Q Tevredenheid met de nabijheid van binnensportvoorzieningen is lager dan gemiddeld in een groot deel van de wijken; De Meeuwen – De Linie – Europapark, Hereweg- en Rivierenbuurt, Badstraten – Zeeheldenbuurt, Grunobuurt – Laanhuizen, Hoornsepark – Piccardthof, Oosterpoort en Hoornsemeer.

Samen leven

- Q Hoe verder van de binnenstad, hoe hoger het percentage inwoners dat langer dan 10 jaar in dezelfde woning of buurt woont. Dit lijkt samen te hangen met het percentage studenten en het percentage corporatiewoningen. In Helpman – Coendersborg is het percentage inwoners dat langer dan 10 jaar in dezelfde woning of buurt woont, gedaald.
- Q In de wijken nabij de binnenstad, Corpus den Hoorn en De Wijert kennen inwoners elkaar minder dan gemiddeld, dit is het typische beeld van wijken waar veel studenten wonen. De Oosterpoort is hierop een uitzondering. In de Oosterpoort zijn inwoners meer dan gemiddeld gehecht aan de buurt. Ook inwoners van de wijken Helpman – Coendersborg, De Wijert-zuid – Villabuurt, de Hoornsemeer en de Hoornsepark – Piccardthof zijn gehecht aan hun buurt.
- Q De saamhorigheid is in de Oosterpoort en in Hoornsepark – Piccardthof het grootst. De Hereweg- en Rivierenbuurt, Grunobuurt – Laanhuizen, De Wijert en Corpus den Hoorn scoren lager dan gemiddeld in de gemeente op saamhorigheid.
- Q In de Hereweg- en Rivierenbuurt en Corpus den Hoorn ligt het aandeel inwoners dat discriminatie in de eigen buurt heeft ervaren hoger dan gemiddeld. Gemeentebreed is het aandeel inwoners dat zich gediscrimineerd heeft gevoeld afgenomen, zo ook in Zuid.
- ◆ In het algemeen is de omgang tussen de verschillende bevolkingsgroepen in Zuid beter dan gemiddeld in de gemeente. Alleen in Corpus den Hoorn zijn inwoners minder positief over de omgang tussen bepaalde bevolkingsgroepen. Dit geldt voor de omgang tussen bevolkingsgroepen van verschillende herkomst, de omgang tussen studenten en de omgang tussen jongeren en ouderen. Over de omgang met studenten zijn ook inwoners van De Wijert-zuid – Villabuurt minder tevreden. In De Wijert zijn

minder inwoners dan gemiddeld tevreden over de omgang tussen jongeren en ouderen.

- Q In de Hoornsemeer is het aandeel inwoners dat van mening is dat zij voldoende informatie van de gemeente krijgen over plannen en besluiten in hun buurt lager dan gemiddeld. Samen met Badstraten- en Zeeheldenbuurt geldt dit ook voor de mogelijkheid om hierover een mening te geven.

Veiligheid

- ◆ Inwoners van Zuid voelen zich over het algemeen veilig, in geen enkele wijk voelde men zich onveilig dan gemiddeld in de gemeente.
- ◆ Het onveiligheidsgevoel is in de wijken in Zuid toegenomen ten opzichte van de vorige meting. Met name in De Meeuwen – De Linie – Europapark is het onveiligheidsgevoel toegenomen.
- ◆ Het aantal aangiften is in de meeste wijken gestegen in de periode 2023-2024 ten opzichte van 2021-2022. Dit geldt vooral voor fietsendiefstallen.
- Q Het aandeel inwoners dat vindt dat fietsendiefstal vaak voorkomt in zijn buurt, ligt boven het gemiddelde en is sterk toegenomen in De Meeuwen – De Linie – Europapark en Badstraten- en Zeeheldenbuurt.
- Q Het aantal aangiften van geweld, drugscriminaliteit en intimidatie ligt in De Meeuwen – De Linie – Europapark ruim boven het gemeentelijk gemiddelde. Het aandeel inwoners dat het idee heeft dat er verschillende vormen van criminaliteit voorkomen, is daarentegen lager dan gemiddeld in De Meeuwen – De Linie – Europapark.
- Q In Hoornsepark – Piccardthof en de Oosterpoort ligt het aantal aangiften van woninginbraken hoger dan gemiddeld in de gemeente. Het aandeel inwoners dat het idee heeft dat woninginbraken vaak voorkomen, is in

deze wijken lager dan gemiddeld. In De Meeuwen – De Linie – Europapark en De Wijert-zuid – Villabuurt is het aandeel inwoners dat het idee heeft dat woninginbraken vaak voorkomen hoger dan gemiddeld, terwijl het aantal aangiften van woninginbraken hier lager is dan gemiddeld.

- Q In de Hereweg- en Rivierenbuurt en de Badstraten- en Zeeheldenbuurt wordt meer overlast door geluid, jongeren, omwonenden of personen onder invloed van drank of drugs ervaren. In De Wijert-zuid – Villabuurt en Hoornsepark – Piccardthof is het aandeel inwoners dat overlast ervaart ruim onder het gemiddelde. In Hoornsepark – Piccardthof is er wel een opvallende toename geweest in het aantal registraties van overlast door personen met verward of onbegrepen gedrag.
- Q Het aantal registraties van overlast door jeugd is hoger dan gemiddeld in De Wijert-zuid – Villabuurt, Hoornsemeer en Hoornsepark – Piccardthof.
- Q Meldingen van overlast in de woonomgeving zoals burenoverlast, overlast kamerverhuur en geluidsoverlast zien we veel in de studentenvijken de Oosterpoort, Badstraten- en Zeeheldenbuurt en de Hereweg- en Rivierenbuurt, maar ook in De Wijert.
- Q Overlast van horeca wordt gemeld in de Hoornsemeer en in de Oosterpoort.

Badstraten- en Zeeheldenbuurt	Grunobuurt – Laanhuizen	Hereweg en Rivierenbuurt	Oosterpoort	Corpus den Hoorn	De Wijert	Helpman – Coendersborg	Hoornsepark – Piccardthof	Hoornsemeer	De Wijert-zuid – Villabuurt	De Meeuwen-De Linie-Europapark
					9					
										
										

Leeswijzer

Wat valt op

De gebiedsanalyse geeft in één oogopslag een beeld van een gebied in de gemeente Groningen. Het bevat zowel feitelijke als subjectieve informatie. Daarbij gaat de aandacht uit naar wat opvalt.

Data

Voor de gegevens staat een:

- ◆ Voor algemene gegevens over het gebied, afkomstig van basismonitor-groningen.nl.
- 🔍 Voor gegevens over een wijk of dorp.

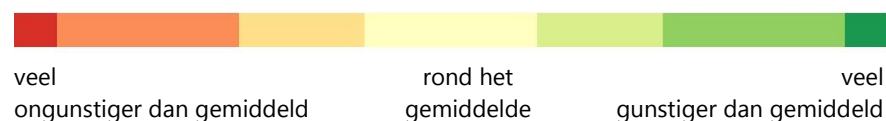
Databronnen

De gegevens zijn afkomstig uit:

- ◆ De wijkcompassen op basismonitor-groningen.nl.
- ◆ Andere bronnen, zoals gemeentelijke registraties en enquêtes en externe bronnen zoals het CBS. Bij de wijkcompassen is per gegeven de bron vermeld.
- ◆ Bevolkingsprognose 2024–2044.
N.B.: Prognoses zijn deels gebaseerd op globale plannen voor woningbouw, die nog sterk aan verandering onderhevig zijn.
- ◆ Vestigingenregister 2025.

Iconen en kleuren

In de gebiedsanalyse werken we met teksten en iconen. De kleur van de iconen laat zien of de situatie gunstiger (groen) of ongunstiger (oranje) dan het gemiddelde (geel) is. Voor neutrale informatie over het gebied worden blauwe iconen gebruikt.



Voorbeelden:

Veel overlast
Weinig voelen zich gezond

Weinig overlast
Veel voelen zich gezond



Voorbeelden:

Weinig kinderen
Weinig koopwoningen

Veel kinderen
Veel koopwoningen

Colofon

Auteurs:

Mirthe Fokkema
Laura de Jong
Oscar Kamminga
Age Stinissen
Inge de Vries

Opdrachtgever:

Gemeente Groningen

Uitgave:

OIS Groningen



T (050) 367 56 30
E ois@groningen.nl
I www.oisgroningen.nl